

# Educație plastică

Manual pentru clasa a VII-a



7

**Rita Bădulescu**  
**Adriana Brăileanu • Liliana Marin**  
**Mădălina Adriana Gheorghe-Tănase**



Grupul  
editorial  
**Corint**

# Cuprins

## I. Studiul după natură

Redarea în perspectivă a liniei, a suprafeței și a volumului

### 1. Perspectiva / 6

1.1. Noțiuni introductive și istoric / 6

1.2. Tipurile de perspectivă. Perspectiva liniară / 8

### 2. Studiul după natură / 10

2.1. Noțiuni introductive / 10

2.2. Natura statică / 12

2.3. Etapele studiului după natură / 14

2.4. Tehnici specifice artelor plastice. Valorația / 16

2.5. Peisajul / 18

2.6. Efectul spațial al culorilor, peisajul în culoare / 20

2.7. Modelarea și modularea formelor și texturilor / 22

**Analiza unei imagini / 24**

**Evaluare / 26**

## II. Compoziția

Compoziția plastică și compoziția dinamică

### 1. Compoziția plastică / 28

1.1. Noțiuni introductive / 28

1.2. Centrul de interes / 30

1.3. Compoziția statică. Compoziția dinamică / 32

**Analiza unei imagini / 34**

### 2. Compoziția decorativă / 36

2.1. Noțiuni introductive / 36

2.2. Stilizarea / 38

2.3. Principiile compoziției decorative / 40

2.4. Jocul de fond / 42

**Analiza unui spațiu interior / 44**

**Aplicații / 46**

**Evaluare / 48**

## III. Arta pe teritoriul României

Periodizare pe milenii și secole

### 1. Primele manifestări artistice / 50

1.1. Preistoria / 50

1.2. Arta daco-getă / 52

### 2. Evul Mediu / 54

2.1. Stilul romanic / 54

2.2. Stilul gotic / 55

2.3. Arta bizantină / 56

### 3. Renașterea / 58

### 4. Barocul / 59

### 5. Arta în secolul XIX / 60

5.1. Arhitectura / 60

5.2. Pictura / 62

### 6. Secolul XX / 66

6.1. La Belle Époque / 66

6.2. Arta românească în perioada interbelică / 67

6.3. Avangarda românească / 68

**Schemă sinoptică / 70**

**Evaluare / 72**

## IV. Proiecte și evenimente

**Proiectul în artele vizuale / 74**

1. Proiect: punerea în scenă a unei piese de teatru de animație (scenografie) / 74

2. Proiect: „Zborul“ / 76

3. Proiect: tablouri vivante, repuneri în scenă ale unor compoziții statice și dinamice reprezentative / 78

4. Proiect: compoziție liberă cu motive inspirate din arta populară / 80

# GHID DE UTILIZARE A MANUALULUI

Manualul cuprinde varianta tipărită și digitală.



Simboluri folosite în varianta digitală:



Vizionează

Privește

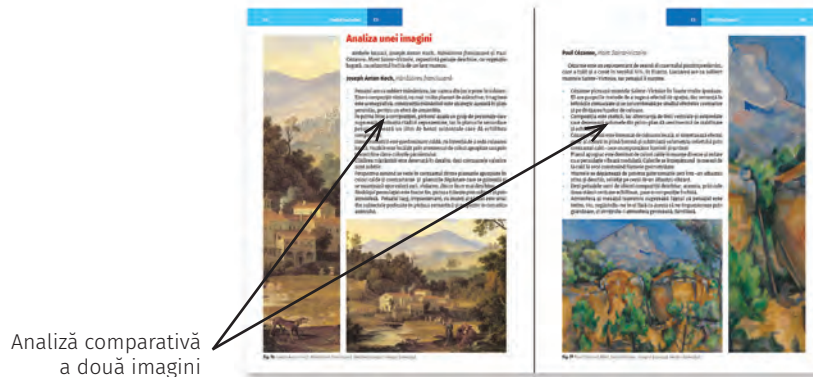
Rezolvă

Manualul este structurat în unități de învățare, care cuprind:

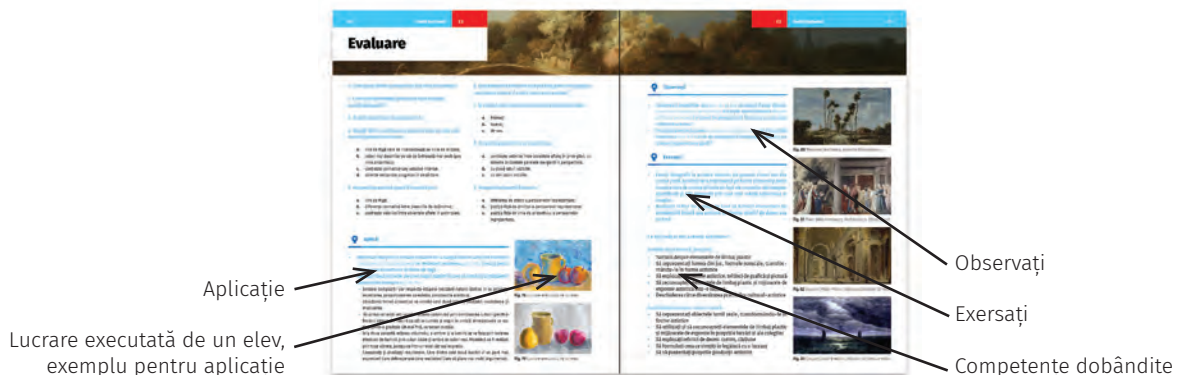
Lecție:



Analiza unei imagini:



Evaluare:





## 2.7. Modelarea și modularea formelor și texturilor

### a. Modelarea prin valoare

Modelarea clasică este procedeul prin care artiștii redau volumul cu ajutorul tonurilor de lumină și de umbră. Se folosesc atât proprietățile valorice ale culorii amestecate cu alb și negru, cât și tehnici grafice.

- Modelarea se obține prin amestecul fizic al culorii locale cu alb, pentru lumină, și cu negru, pentru umbră. Amestecul se face și se aplică treptat, gradat, puțin câte puțin. Trecherile sunt foarte fine, iar pensulația este cât mai puțin vizibilă.
- Efectul rezultat este cel de redare a volumelor cu toate materialitățile și texturile pe care le au formele studiate. Modeleul, sau impresia de relief, are un puternic caracter realist. Acest procedeu pune accentul pe raportul valoric și pe redarea volumelor, rezultând forme elaborate, perfecte. Picturalitatea nu se poate obține în cazul acestui procedeu.
- Modelarea este posibilă și în creion sau în alte tehnici grafice care permit trecherile fine și modeleul gradat, fără hașură.



Fig. 66 Albrecht Dürer, *Fecioara îndurerată*.



Fig. 67 Rogier van der Weyden, *Portret de femeie cu bonetă*.



Fig. 70 Leonardo da Vinci, *Portretul Fecioarei*.



Fig. 68 Rembrandt, *Portret*.

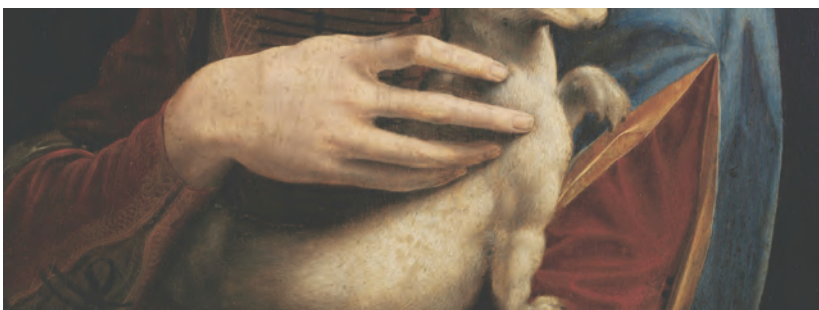


Fig. 69 Leonardo da Vinci, *Dama cu hermină*.



Fig. 71 Fra Bartolommeo, *Stidiu (draperie)*.



## b. Modularea

Modularea este un alt procedeu de sugerare a volumelor și a spațialității. Este un procedeu pictural de divizare a culorilor în care lumina și umbra devin tente calde și reci. Se poate realiza și prin tehnici grafice, folosind divizarea suprafeței prin linie ca în Fig. 72.

- Pictorii, începând cu perioada impresionistă și apoi neoimpresionistă și postimpresionistă, studiază efectele optice ale culorii. Încep să obțină nuanțe prin amestec optic. Culorile diferite se alătură în pete juxtapuse, amestecându-se la distanță. Negrul este tot mai puțin folosit și distanțele dintre închis și deschis se micșorează.
- Volumul este obținut prin studiul efectelor cromatice. Luminile se încălzesc, iar umbrele se deschid și se răcesc.
- Materialitatea reală nu mai este atât de importantă, ci atmosfera, luminozitatea, picturalitatea.
- Formele nu mai sunt redade ca în natură, devenind mai geometrizzate, mai interpretate, dar mai sugestive și mai expresive.
- Divizarea și modularea suprafețelor se folosește și în tehnicile grafice, permițând folosirea texturilor mai expresive. Treptele valorice se formează prin diverse tipuri de structuri liniare.



### Observați

Observați imaginile alăturate. În cazul modelării culorii, artiștii realizează compoziții în care aplicarea culorilor este foarte fină. În compozițiile în care artiștii au folosit ca procedeu modularea culorii, textura este foarte vibrată. Se pot observa ușor tușele, urmele pensulei pe suportul folosit, hârtie sau pânză.

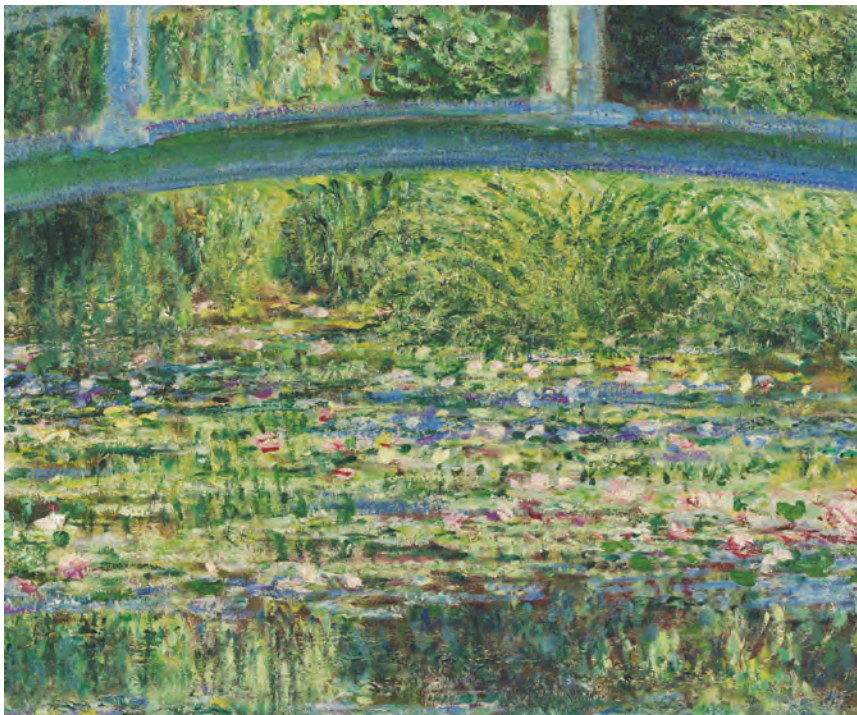


Fig. 75 Claude Monet, *Nuferi și podul japonez* (detaliu).

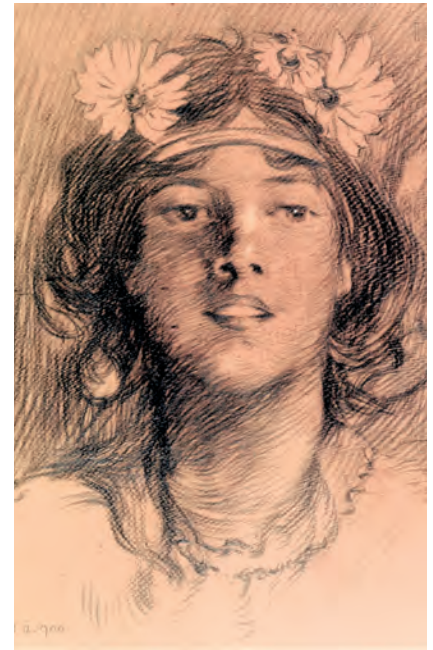


Fig. 72 Ștefan Luchian, *Tânăra*.

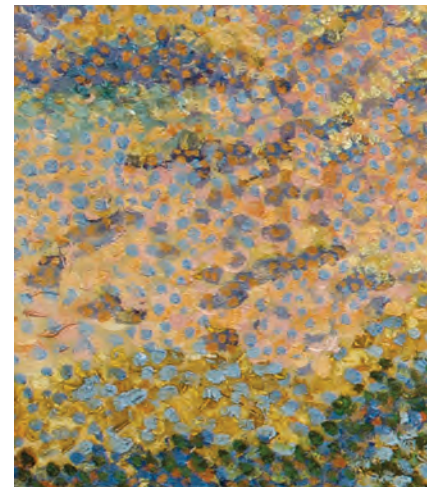


Fig. 73 Henri-Edmond Cross, *Plaja Vignasse*.



Fig. 74 Claude Monet, *Nuferi și podul japonez*.



## Analiza unei imagini

Ambele lucrări, Joseph Anton Koch, *Mănăstirea franciscană* și Paul Cézanne, *Mont Sainte-Victoire*, reprezintă peisaje deschise, cu vegetație bogată, cu orizontul închis de un lanț muntos.

### Joseph Anton Koch, *Mănăstirea franciscană*

- Peisajul are ca subiect mănăstirea, iar natura din jur o pune în valoare.
- Este o *compoziție statică*, în care există mai multe planuri de adâncime; imaginea este scenografică, construcția mănăstirii este strategic așezată în plan secundar, pentru un efect de ansamblu.
- În prima linie a compoziției, pictorul așază un grup de personaje care sugerează destinația clădirii reprezentate, iar în planurile secundare peisajul creează un ritm de benzi orizontale care dă echilibru compoziției.
- *Gama cromatică* este predominant caldă, cu intenția de a reda culoarea locală. Verdele este încălzit prin amestecuri de culori apropiate sau prin trecerile fine către culorile pământului.
- Clădirea mănăstirii este desenată în detaliu, deși contrastele valorice sunt subtile.
- *Perspectiva aeriană* se vede în contrastul dintre planurile apropiate în culori calde și contrastante și planurile depărtate care se grizează și se nuanțează spre culori reci, violacee, din ce în ce mai deschise.
- *Modelajul* pensulației este foarte fin, pictura trăiește prin subiect și prin atmosferă. Peisajul larg, impresionant, cu munți și păduri este unul dintre subiectele preferate în pictura romantică și, respectiv, în tematica autorului.



Fig. 76 Joseph Anton Koch, *Mănăstirea franciscană*, detaliu (stânga), integral (dreapta).



## Paul Cézanne, *Mont Sainte-Victoire*

Cézanne este un reprezentant de seamă al curentului postimpresionist, care a trăit și a creat în sec. XIX, în Franța. Lucrarea are ca subiect muntele Sainte-Victoire, iar peisajul îl susține.

- Cézanne pictează muntele Sainte-Victoire în foarte multe ipostaze. El are propriile metode de a sugera efectul de spațiu, dar renunță la tehnicile consacrate și se concentrează pe studiul efectelor cromatice și pe divizarea tușelor de culoare.
- Compoziția este statică, iar alternanța de linii verticale și orizontale care desenează volumele din prim-plan dă sentimentul de stabilitate și echilibru.
- Cézanne nu mai este interesat de culoarea locală, el sintetizează efectul optic al culorii în plină lumină și subliniază volumetria reliefului prin contrastul cald–rece corespunzător luminii și umbrei.
- Planul apropiat este dominat de culori calde în nuanțe diverse și redată cu o pensulație vibrată modulată. Culorile se întrepătrund în treceri de la cald la rece construind formele geometrizzate.
- Muntele se depărtează de privitor prin tonurile reci într-un albastru stins și deschis, reliefat pe cerul de un albastru vibrant.
- Deși peisajele sunt de obicei compoziții deschise, aceasta, prin cele două stânci centrate echilibrat, pare o compoziție închisă.
- Atmosfera și mesajul transmis sugerează faptul că peisajul este intim, viu, regăsindu-ne în el fără ca acesta să ne impresioneze prin grandoare, ci simțindu-i atmosfera generoasă, familiară.



Fig. 77 Paul Cézanne, *Mont Sainte-Victoire*, integral (stânga), detaliu (dreapta).



Fig. 65 Ștefan Luchian, *Sălciile de la Chiajna*.



Fig. 66 Ștefan Luchian, *Moș Nicolae Cobzaru*.



Fig. 67 Ștefan Luchian, *Anemone*.



Fig. 68 Ștefan Luchian, *Autoportret*.

## 6. Secolul XX

### 6.1. La Belle Époque

#### a. Prezentare generală

La Belle Époque, sau Frumoasa Epocă, este perioada care începe la sfârșitul secolului XIX și continuă în prima decadă a secolului XX.

Numeroși artiști români revin acum de la studiile făcute în străinătate, influențați de noutățile aduse de curentele artei moderne occidentale precum nabismul, fovismul, expresionismul etc.

#### b. Pictura

Ștefan Luchian a reușit, prin opera lui, să dinamizeze evoluția artei românești. Pânzele sale reunesc, deopotrivă, influențe impresioniste, postimpresioniste și art-nouveau.

Luchian a dus aproape de perfecțiune tehnica pastelului.

Pictura lui este legată aproape exclusiv de universul citadin prin opere precum *Safta florăreasa*, *Mahalaua Dracului*, *Ghereta din Filantropia*.

Florile au ocupat un loc special în opera sa, dovadă fiind lucrările *Anemone*, *Scara cu flori*, *Crizanteme*.



#### Experimentați!

Ștefan Luchian a făcut multe experimente grafice. Una dintre tehnicile folosite de către artist o puteți observa în lucrarea *Peisaj cu copaci*, de la Fig. 69. Acesta acoperea hârtia cu mai multe straturi de grund, peste care picta, cu tușuri de diferite intensități valorice, compoziția dorită. Zgâria cu acul suprafețele în care dorea să evidențieze zone luminoase și în care să redea perspectiva aeriană.

Preparați un carton cu un strat de grund. Se poate folosi var lavabil. Aplicați mai multe straturi succesive, până se formează o peliculă mai groasă. Realizează o compoziție la alegere, în tuș negru, inspirată din natură. Zgârie cu acul zonele în care vrei să evidențiezi lumina elementelor compoziționale.



Fig. 69 Ștefan Luchian, *Peisaj cu copaci*.



## 6.2. Arta românească în perioada interbelică

### a. Prezentare generală

În perioada interbelică, arta românească a ajuns la cea mai originală expresie a sa, individualizându-se atât față de perioada antebelică, cât și față de anii ce au urmat celui de-al Doilea Război Mondial, când regimul totalitar i-a întrerupt brutal evoluția firească.

### b. Pictura

Artiștii din noua generație Theodor Pallady, Gheorghe Petrașcu, Nicolae Tonitza, Iosif Iser, Constantin Brâncuși, Dimitrie Paciurea s-au adaptat la evoluția rapidă a artei interbelice, având un contact permanent cu manifestările artei moderne, dar formându-și un stil propriu plin de originalitate.

Sursele lor de inspirație au fost atât trecutul apropiat, ca, de pildă, opera lui Nicolae Grigorescu, cât și noutățile occidentale, fără a ignora interpretarea modernă a tradiției populare.

Gheorghe Petrașcu și-a făcut studiile la București și la München, pentru a ajunge apoi la Paris. Genurile lui preferate au fost peisajele, naturile statice, portretele, dar și interioarele din care nu lipsesc elemente de artă populară.

Tabloul prezintă două personaje feminine aflate la soare. Petrașcu este un mare colorist care construiește luminile calde și umbrele reci în tonuri și nuanțe bine diferențiate (Fig. 72).

Theodor Pallady a asimilat în opera sa elemente art-nouveau și tendințe la modă din arta nabiștilor și foviștilor în compoziții precum *Natură statică cu narghilea, Autoportret, Peisaj din Bucium, Place Dauphine*.

Pictura lui Nicolae Tonitza este deosebit de modernă, cu numeroase accente decorative, fiind marcată de tendințe expresioniste. Cuprinde peisaje, portrete, în special portrete de copii precum *Fetița pădurarului*, naturi statice, nuduri și aspecte din viață.



Fig. 70 Theodor Pallady, *Autoportret*.



Fig. 71 Theodor Pallady, *Natură statică*.



Fig. 73 Nicolae Tonitza, *Autoportret* (stânga), *Fetița pădurarului* (dreapta).



Fig. 72 Gheorghe Petrașcu, *Pe faleză*.





Fig. 74 Victor Brauner, *Reconstrucție*.



Fig. 75 Victor Brauner, *Înotătoare la apus*.



Fig. 76 Victor Brauner, *Cosmogonie*.



Fig. 77 Victor Brauner, *Adam și Eva*.

## 6.3. Avangarda românească

### a. Pictura

Avangarda reunește scriitori și artiști precum Tristan Tzara, Marcel Iancu, Maxy ori Victor Brauner.

Toți aceștia, după ce au făcut parte din avangarda internațională, se întorc în România, punând bazele avangardei românești. Ei vor fi grupați în jurul revistelor-manifest *Contimporanul*, *Unul*, *75 HP*, *Punct*.

Sursa lor de inspirație a constat în limbajul plastic al cubismului ignorat în spațiul românesc la începutul secolului.

Lucrarea *Preludiul unei civilizații* de Victor Brauner este o pictură alegorică în care apar personaje din civilizații imaginare, roboți, animale fantastice, ce sunt înglobate în conturul unui cal cu proporții fantastice. Compoziția amintește de celebrul cal troian din mitologia greacă. Desenul este sintetic, iar contururile sunt fine.



### Aplicații

Organizați o expoziție imaginară de artă modernă cu lucrări aparținând artistului Victor Brauner. Simulați o vizită ghidată de către un muzeograf, al cărui rol îl vor juca unul sau mai mulți elevi (pe rând, pe lucrări diferite). Rolul muzeografului va fi cel de a analiza lucrările conform următoarei scheme de analiză plastică. El va avea în vedere identificarea următoarelor aspecte:

1. elementele de limbaj plastic (punct, linie, formă, pată) și a mijloacelor de expresie (acord, contrast, ritm, textură);
2. tehnica, materialele și instrumentele folosite de artist;
3. tipologiei compoziționale (clasificarea după structură dinamică sau statică);
4. încadrarea compoziției în epocă, stil, curent;
5. creativitate, originalitate și expresivitate;
6. semnificația operei și a mesajului transmis de autor.



Fig. 78 Victor Brauner, *Preludiul unei civilizații*.





## Aplicații

Dadaismul este o mișcare de avangardă intelectuală non-conformistă și anarhică, gândită ca o expresie împotriva tuturor sistemelor de valori ale societății, a războiului și a burgheziei. În dadaism totul este ilogic, începând cu arta.

Crearea unui poem dadaist era o activitate foarte originală. Se alegea un articol dintr-un ziar. Articolul ales se decupa cuvânt cu cuvânt, iar rezultatul se introducea într-o pălărie. Apoi se extrăgea pe rând câte un cuvânt care se lipea pe o foaie astfel încât, în final, apărea o poezie originală, care îi semăna autorului. Mulți nu înțelegeau poemul.

Încercați să repetați metoda dadaistă de compunere a unui poem. Comentați rezultatele obținute.



Fig. 79 Copertă de carte: Anna Blume, *Dichtungen*.



Fig. 80 Tristan Tzara, poem dadaist.

## b. Sculptura

La începutul sec. XX, sculptura a fost dominată de Constantin Brâncuși și de Dimitrie Paciurea.

Prin opera lui Dimitrie Paciurea, sculptura românească s-a putut exprima într-un limbaj cu adevărat modern, artistul fiind cunoscut îndeosebi pentru ciclul *Himerelor*.

Constantin Brâncuși este întemeietorul sculpturii moderne. Opera lui este marcată atât de influențe stilistice bizantine, tradiționale, cât și de influențe moderne. *Poarta sărutului*, *Masa tăcerii* și *Coloana fără sfârșit* constituie unul dintre cele mai cunoscute ansambluri sculpturale ale sale, realizate la Târgu Jiu, situat la limita dintre arhitectură și sculptură, prin care Brâncuși eliberează sculptura de imitația realității și redă artei tridimensionale dimensiunea sacră a realității.



Fig. 81 Dimitrie Paciurea, *Himera apelor*.



Fig. 82 Constantin Brâncuși, *Cumințenia pământului* (stânga), *Poarta sărutului* (dreapta).



Fig. 25 Lucrare executată de un elev.

## 4. Proiect: compoziție liberă cu motive inspirate din arta populară

### a. Subiectul

Una dintre sursele de inspirație importante este arta tradițională, sau populară, pe care o putem regăsi în original într-un muzeu de artă populară, de etnografie, într-un muzeu al satului sau chiar mai aproape de noi, în lăzile de zestre ori în cuferele din casa bunicii de la țară.



Fig. 26 Lucrare executată de un elev.

### b. Sursele de inspirație

Primul pas pe care trebuie să-l facem în acest proiect este apropierea de obiectele de artă populară autentică. Fie că ați găsit o colecție de cămăși populare sau de scoarțe ori de vase de ceramică tradiționale, în casa bunicii, fie că faceți o excursie de documentare la muzeu, priviți cu atenție motivele decorative populare întâlnite. Unele motive par forme geometrice sau provenite din suprapuneri de forme geometrice, iar altele par a proveni din forme naturale care au fost geometrizate și simplificate (Fig. 25, 26) pentru a putea fi redată prin mijloacele artelor textile sau ale ceramicii.

### c. Schițele de documentare

În excursia de documentare va trebui să aduceți cu voi neapărat caietul de schițe și un creion sau creioanele colorate, pentru a schița motivele populare observate și eventual gama cromatică în care au fost realizate (Fig. 27). Aceste schițe vor fi baza compozițiilor finale ale proiectului de artă decorativă. Va fi utilă și o cameră foto sau video pentru captarea fidelă a imaginilor din excursie.

### d. Studiul de motive decorative

Ajunși înapoi în clasă, la următoarea oră de educație plastică, veți reda în culoare, într-o tehnică la alegere, motivele decorative observate și schițate. Măriți motivele pe o pagină A3, încercând să le îmbogățiți cu elemente decorative, variind gama cromatică, încercând diverse tehnici: pată plată în tempera sau în culori acrilice, pată vibrată în acuarelă sau în pastel etc.

### e. Lucrările finale

Pasul final al acestui proiect este elaborarea unei compoziții decorative pornind de la motivele care au fost deja studiate. Veți alege 1-3 motive decorative cu care veți lucra, compunând suprafața cu ajutorul principiilor învățate: repetiția, alternanța, simetria, asimetria, ritmul, echilibrul (Fig. 27).



Fig. 27 Lucrare executată de un elev.